

VERSLAG

AWT BIJeenKOMST

“DEFINITIE SOCIALE INNOVATIE”

WOENSDAG 6 MAART 2013
17:30-20:30 UUR
AWT, JAVASTRAAT 42, DEN HAAG

Achtergrond

De Adviesraad voor het Wetenschaps- en Technologiebeleid (AWT) bereidt een advies voor over sociale innovatie, op verzoek van de ministeries van Economische Zaken (EZ) en Onderwijs, Cultuur en Wetenschap (OCW). De adviesvraag luidt: Hoe kan maatschappelijke en sociale innovatie in Nederland bijdragen aan duurzame oplossingen voor de grote maatschappelijke uitdagingen? De AWT is van plan dit advies voor de zomer van 2013 aan te bieden aan de ministeries van EZ en OCW.

De AWT hanteert in zijn advies de Europese definitie van het begrip ‘sociale innovatie’. Dit betekent een verbreding van het begrip ten opzichte van de huidige Nederlandse interpretatie, die tegenwoordig in Europa als *workplace innovation* wordt aangeduid. Eén van de aanbevelingen die de raad overweegt, is om het begrip ‘sociale innovatie’ in Nederland voortaan te gebruiken voor de Europese interpretatie. Voordat de raad dit adviseert, wil hij graag een goed beeld hebben van de consequenties die een dergelijke definitiewijziging heeft. Dit vormde de aanleiding voor een bijeenkomst op 6 maart 2013 met de belangrijkste Nederlandse experts op het terrein van sociale innovatie (in de Nederlandse interpretatie).

Deelnemers

De heer Henk Volberda	Erasmus Universiteit Rotterdam
De heer Ben Fruytier	Hogeschool Utrecht
Mevrouw Astrid Bolland	Hogeschool Utrecht/Mijnbedrijf 2.0
Mevrouw Martine Maes	Kennisland
Mevrouw Saskia de Smidt	Ministerie van Economische Zaken
Mevrouw Caroline Rijnbeek	Syntens
De heer Thom Verheggen	Syntens
Mevrouw Anke Wiersma	Syntens
De heer Tony van Acquoy	The Social Innovation Foundation
De heer Steven Dhondt	TNO
Mevrouw Fietje Vaas	TNO
Mevrouw Dorette Corbey	AWT (secretaris/directeur)
Mevrouw Valerie Frissen	AWT raadslid/TNO
De heer Marcel Kleijn	AWT (raadsmidewerker, verslag)

Programma bijeenkomst

Het programma voor de bijeenkomst was als volgt:

- Inloop en buffet
- Welkom door AWT
- Korte voorstelronde
- Toelichting door AWT op advies over Sociale Innovatie en overwegingen achter de mogelijke aanbeveling om Nederlandse definitie aan te passen (zie bijlage 1)
- Discussie met alle deelnemers over consequenties hiervan (verslag hieronder)
- Conclusies & afsluiting

Verslag bijeenkomst

Welkom en toelichting

AWT-raadslid Valerie Frissen opent de bijeenkomst en heet iedereen van harte welkom. Ze geeft vervolgens de stand van zaken rond het AWT-advies over sociale innovatie weer. Het advies komt in de eindfase; vrijdag 8 maart 2013 wordt het eerste concept besproken in de raadsvergadering. Het onderwerp leeft sterk, zowel internationaal als nationaal, en ook bij beleidsmakers van de ministeries van EZ en OCW. Het is een moeilijk onderwerp; EZ en OCW krijgen vaak de vraag uit het veld: "doen jullie iets aan sociale innovatie?". Er gebeurt inmiddels al het een en ander, vanuit diverse ministeries, maar het beleid rond sociale innovatie is nog fragmentarisch.

In de zomer van 2012 heeft de AWT een briefadvies uitgebracht over de inbedding van sociale innovatie in Horizon 2020. In het uitgebreide advies gaat de AWT in op het belang van het fenomeen. Vooral het innovatie aspect is belangrijk voor de AWT. De centrale vraag is wat de rol van de overheid moet zijn bij sociale innovatie.

Valerie Frissen gaat vervolgens in op de definitiekwestie die in Nederland speelt (zie paragraaf 'Achtergrond') en licht de voorgenomen aanbeveling van de AWT toe. Daarna geeft Marcel Kleijn een korte toelichting op de definities die in Europa en Nederland worden gehanteerd, en geeft een aantal argumenten waarom de AWT denkt dat het verstandig is om de Nederlandse definitie in lijn te brengen met die van Europa. Zie bijlage 1 voor de presentatie.

Al tijdens de toelichting ging de discussie van start. Hieronder volgt een geanonimiseerd verslag van de bijdragen van de deelnemers aan de discussie, inclusief enkele quotes.

Discussie: aansluiting bij Europa nodig

Europa heeft een andere interpretatie van sociale innovatie dan Nederland. Het sociale doel én het sociale middel staan centraal. In Europa noemen ze de volgende Nederlandse voorbeelden van sociale innovatie: weekendscholen, de Batavia en de Triodos Bank. Kennisdeling over sociale innovatie gebeurt steeds meer internationaal. In Horizon 2020 is *social innovation* een integraal onderdeel: "omdat wij in Nederland een andere interpretatie van het begrip hanteren dreigden we bijna de aansluiting te missen in Brussel". In de discussie is men er unaniem over eens dat het belangrijk is voor Nederland om een goede aansluiting te krijgen bij de Europese discussie over *social innovation*.

Social innovation is in Europa in eerste instantie vooral vanuit het Verenigd Koninkrijk ingebracht, en later door Barroso persoonlijk omarmd. Eén van de belangrijkste initiatieven is *Social Innovation Europe*. Dit is momenteel belegd bij *DG Enterprise* en niet bij *DG Employment*. Het wordt gezien als een speciale vorm van innovatie.

Ook in Europa is men op zoek naar een goede term. Er zijn momenteel ongeveer zeven à acht definities van *social innovation* in omloop. Na enkele jaren discussie is recentelijk besloten dat *workplace innovation* wordt gezien als een volwaardig onderdeel van *social innovation*. Dit is mede gebeurd dankzij de inspanning van de Nederlandse sociale innovatie experts.

Discussie: Nederlandse definitie van sociale innovatie

De Nederlandse interpretatie van sociale innovatie is die van *workplace innovation*. De AWT vraagt naar de voor- en nadelen als we dit hernoemen naar *werkplekinnovatie*, in lijn met de Europese term.

De term 'sociale innovatie' werkt in eerste instantie niet direct bij (MKB) ondernemingen. Echter, als bijvoorbeeld Syntens of TNO een traject rond sociale innovatie heeft afgerond met een MKB ondernemer, dan is er achteraf veel enthousiasme: "de term leeft aan het eind van het project". De inhoud slaat dus wel aan.

Het is lastig om een goede andere term voor deze inhoud te verzinnen. Iedereen is het erover eens dat 'werkplekinnovatie' geen goede term is. De Engelse term *workplace innovation* is namelijk niet hetzelfde als het Nederlandse *werkplekinnovatie*; de Engelse term dekt de lading, de Nederlandse niet: in Nederland heeft dit direct de connotatie van kantoorinrichting. De term is ook teveel naar binnen gericht, naar de interne organisatie, terwijl de trend juist is om de externe oriëntatie te vergroten.

Het Innovatieplatform gebruikte enkele jaren geleden de term 'slimmer werken'. Tegenwoordig hoor je ook vaak de term 'Het Nieuwe Werken'. Ook deze termen dekken de lading niet; ze blijven naar binnen gericht. Aspecten als co-creatie en werkbeleving zijn niet hierin gevat.

De term 'slimmer organiseren' dekt de lading al veel beter, maar niet geheel. In Vlaanderen spreekt men over 'innovatieve arbeidsorganisatie'. Eerst hanteerde men daar de term 'arbeidsorganisatorische innovatie', maar dat werkte niet. De term 'arbeid' is het probleem: het gaat om de combinatie met talent; "arbeid is iets uit het verleden".

Andere termen die de revue passeren tijdens de discussie zijn: werknemersinnovatie, managementinnovatie, organisatorische innovatie, positieve innovatie. Alle termen zijn op zich goede termen, maar worden ongeschikt bevonden als vervanger van 'sociale innovatie'; ze dekken geen van allen geheel de lading.

De suggestie wordt opgeworpen om sociale innovatie te behouden voor de Nederlandse interpretatie, en om voor de Europese interpretatie de term 'maatschappelijke innovatie' te hanteren. Deze suggestie ontvangt geen steun: dit veroorzaakt ten eerste nog meer verwarring, we sluiten immers niet aan bij de Europese definitie, en 'maatschappelijke innovatie' is iets anders dan *social innovation*: in Europa wordt het aangeduid als *societal innovation* en wordt het gezien als een antwoord op de *societal challenges*. Er is wel een sterke relatie met *social innovation*, maar het is niet hetzelfde.

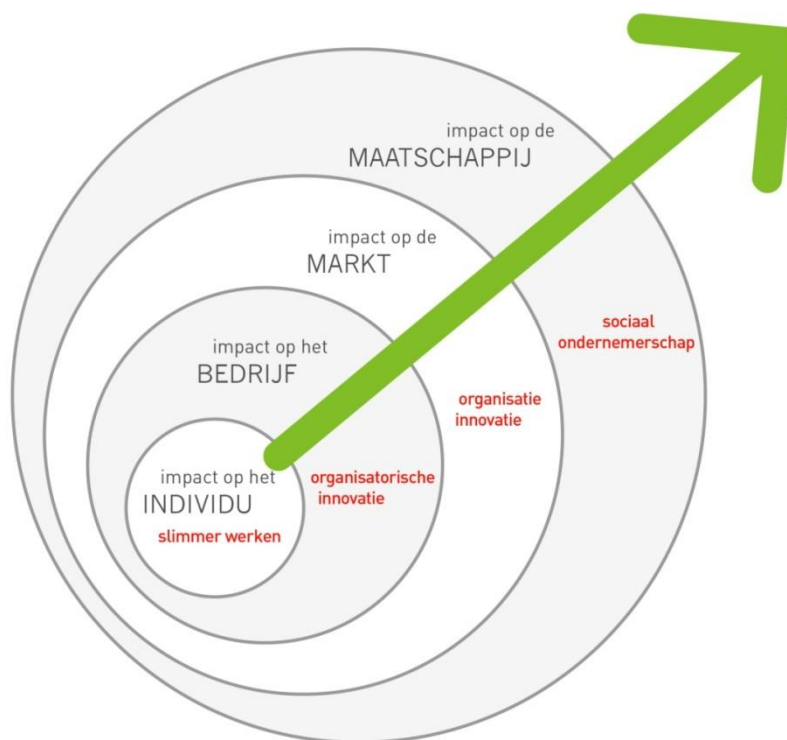
Er ontstaat een consensus dat we de term 'sociale innovatie' moeten blijven hanteren in Nederland, ook voor *workplace innovation*, maar dat we wel duidelijker moeten gaan maken dat sociale innovatie breder is dan dat.

We moeten de brede (Europese) definitie omarmen, want daar gebeurt momenteel heel veel. Nederland kan binnen die brede definitie de eigen sterktes gaan profileren. Nederland heeft de laatste jaren veel expertise ontwikkeld over de *business* kant van sociale innovatie, met een focus op de formele organisaties met loonarbeid. Het domein is fluïde aan het worden, ook de doelen. Eerst ging de aandacht vooral naar organisaties met economische doelen, nu is er ook aandacht voor sociale doelen, bijvoorbeeld sociale innovatie in de zorg. De essentie is dat het gaat om een andere manier om processen in te richten en te organiseren. De kern wordt mooi gevangen in de omschrijving die door The Young Foundation (in opdracht van BEPA) is gegeven: *enhance society's capacity to act*. Het gaat bij sociale innovatie om "de innovatiekracht van *alle* mensen in de samenleving".¹ Waarbij niet moet worden vergeten dat het ook om de sociale doelen gaat: "*redefining* is ook belangrijk".

Discussie: verschillende definities verenigen

Tijdens de discussie passeert een aantal modellen om de verschillende definities van sociale innovatie te verenigen de revue. Hieronder geven we er vier weer. Sociale innovatie kent diverse dimensies en aggregatieniveaus.

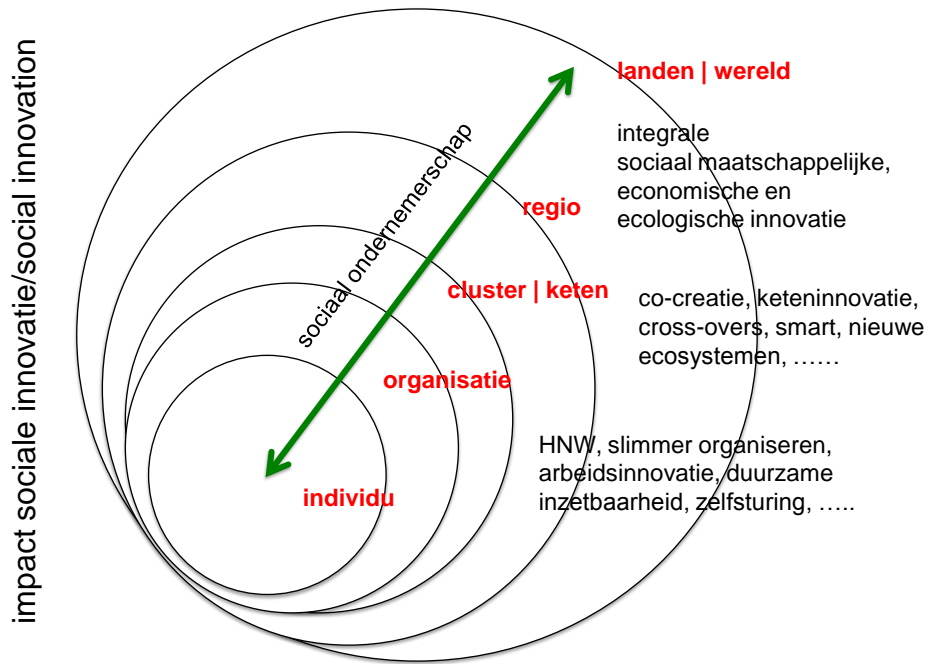
FIGUUR 1 SYNTENS SOCIALE INNOVATIE GROEIModel²



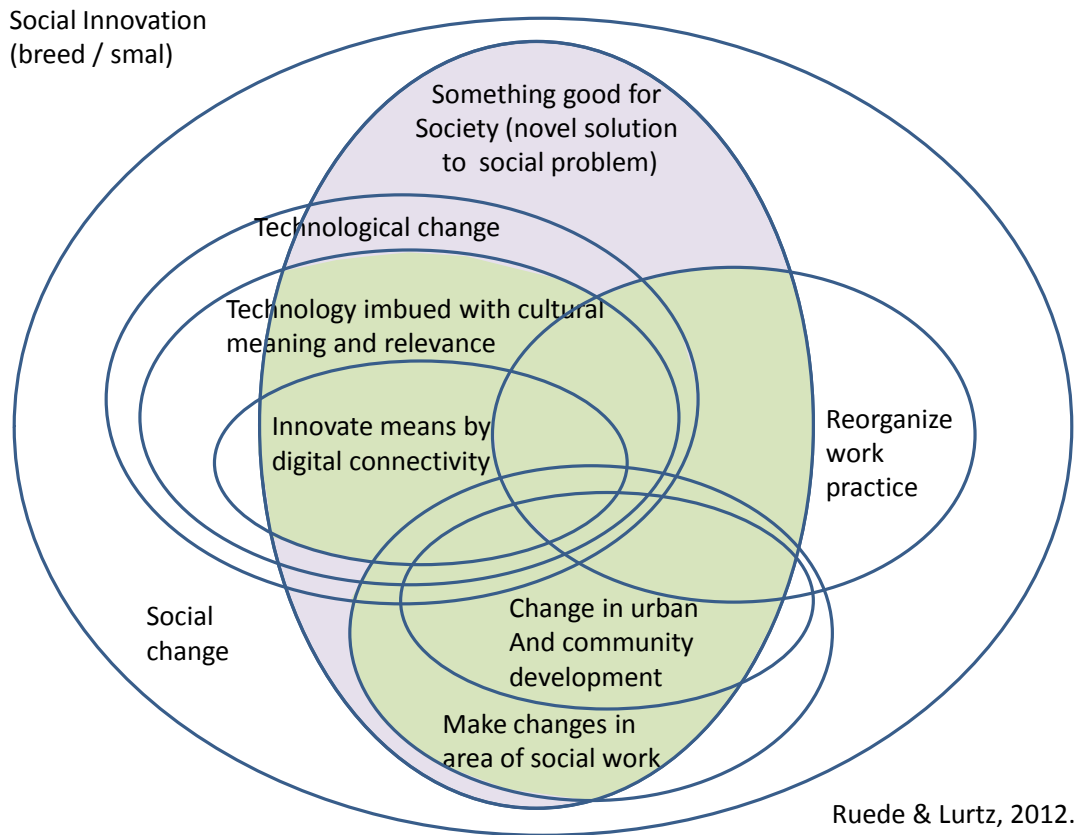
¹ Zie ook het manifest van Kennisland en Waag Society <http://www.kennisland.nl/filter/nieuws/manifest-investeer-in-sociale-innovatie>

² Bron: Syntens. Met dank aan Caroline Rijnbeek.

FIGUUR 2 VARIANT SYNTENS SOCIALE INNOVATIE GROEIMODEL³



FIGUUR 3 INDELING VOLGENS RUEDE & LURTZ (2012)⁴



³ Met dank aan Tony van Acquoy

⁴ Met dank aan Steven Dhondt

FIGUUR 4 MATRIX VAN BEN FRUYTIER⁵

Toename van de arbeidsparticipatie	Economisch Vraagstuk	Sociaal vraagstuk
Vraagstuk op maatschappelijk niveau	Groei van de welvaart in de samenleving	Bijdrage aan maatschappelijke integratie, veiligheid, emancipatie
Vraagstuk op organisatieniveau	Voldoende en goed gekwalificeerde medewerkers	Goed werkgeverschap Maatschappelijk Verantwoord Ondernemen

Conclusie

Valerie Frissen vat de discussie als volgt samen. Het is belangrijk om een goede aansluiting te vinden met Europa op het terrein van sociale innovatie. Het is daarom goed om de brede definitie van sociale innovatie te omarmen in Nederland. Het is echter onverstandig om een andere Nederlandse term te gaan gebruiken voor sociale innovatie in de betekenis van *workplace innovation*.⁶ We hanteren in Nederland de term sociale innovatie voor alle betekenissen. Hierbij moeten we goed benoemen dat er verschillende dimensies en aggregatieniveaus zijn, en dat per context nagegaan moet worden wat er precies bedoeld wordt.

Dorette Corbey zegt toe dat een verslag van de bijeenkomst wordt toegestuurd naar de deelnemers. Met dankzegging aan alle deelnemers voor hun nuttige inbreng sluit Valerie Frissen de bijeenkomst.

⁵ Met dank aan Ben Fruytier. Bron: <http://www.robgrundemann.nl/CmsData/Rob%20Grundemann/Afschrift%20Inaugurale%20Rede%20van%20Ben%20Fruytier%20op%2012-12-2008.pdf>

⁶ Voor discussies in Europa voldoet de term *workplace innovation* wel

Bijlage 1 – Toelichting AWT op adviestraject



DEFINITIE 'SOCIALE INNOVATIE'

AWT bijeenkomst 6 maart 2013
Marcel Kleijn

INHOUD

- Europese definitie
- Nederlandse definitie
- AWT-advies
- Werkplekinnovatie
- Conclusie



EUROPESE DEFINITIE

- Laatste jaren veel onderzoek naar *Social Innovation*
- Voor AWT advies veel gebruik gemaakt van TEPSIE project
- Publicatie: *Defining Social Innovation – part I* (31 mei 2012, 43 p)



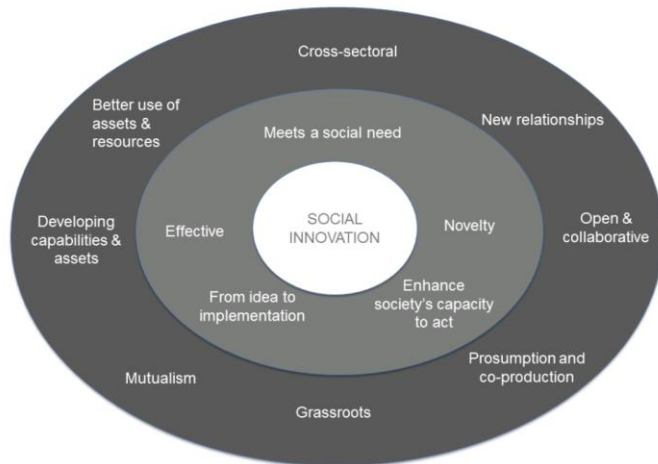
Social innovations are new solutions (products, services, models, markets, processes etc.) that simultaneously meet a social need (more effectively than existing solutions) and lead to new or improved capabilities and relationships and better use of assets and resources. In other words, social innovations are both good for society and enhance society's capacity to act.

EUROPESE DEFINITIE (2)

- Sociale innovatie:
nieuwe oplossingen (producten, diensten, processen) die tegemoetkomen aan een sociale behoefte en tegelijkertijd leiden tot nieuwe (of betere) capaciteiten en relaties en een beter gebruik van hulpbronnen.

EUROPESE DEFINITIE (3)

Figure 2: Core elements and common features of social innovation

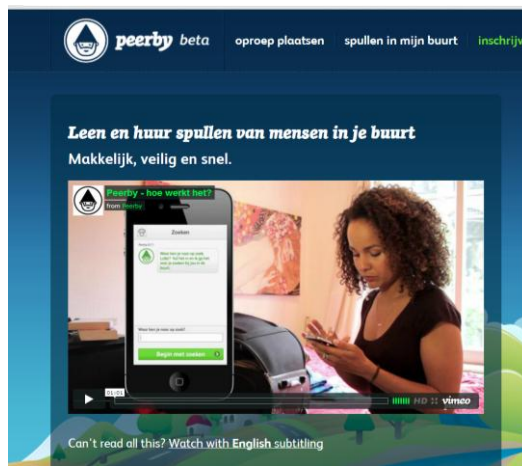
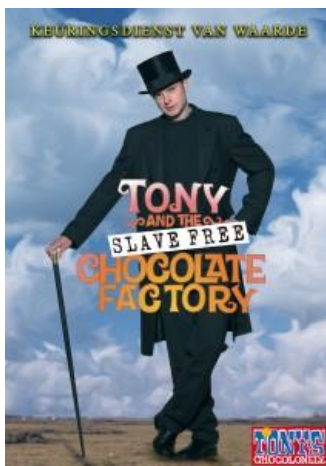


een nieuwe manier om tot oplossingen te komen voor maatschappelijke uitdagingen, waarbij vooral het probleemoplossend vermogen van de samenleving zelf wordt aangesproken.

Key

Core elements of social innovation
Common features of social innovation

EUROPESE DEFINITIE (4): VOORBEELDEN



NEDERLANDSE DEFINITIE

- *“Vernieuwing van de arbeidsorganisatie en maximale benutting van competenties, gericht op verbetering van de bedrijfsprestaties en ontplooiing van talent”* (Taskforce Sociale Innovatie, 2005)
- *“Een vernieuwing van de wijze waarop het werk in ondernemingen is georganiseerd, en wel op een zodanige wijze dat zowel arbeidsproductiviteit als kwaliteit van de arbeid daarmee gebaat zijn.”* (Wikipedia)
- Nederlandse definitie wijkt dus sterk af van Europese definitie!



NEDERLANDSE DEFINITIE (2)

Tussenstand van tien jaar sociale innovatie

Doorgeven = aanpakken

Het in 2006 opgerichte Nederlands Centrum voor Sociale Innovatie houdt er 1 april mee op. In de slotpublicatie “doorgeven = aanpakken, tussenstand van tien jaar sociale innovatie”, blikt het NCSI terug op wat er allemaal bereikt is. Dat is heel wat, zo geven ook enkele hoofdspekers aan die in het boek aan de orde komen.

Alexander Rinnooy Kan – SER



“De SER heeft vanaf het aller-eerste begin het belang ingezien van sociale innovatie. Die overheid was vooral gefocust op technologische innovatie, met de oprichting van het Innovatieplatform. Mijn voorganger Herman Wijffels heeft erop aangedrongen daar sociale innovatie aan toe te voegen. Ik onderschrijf dat van harte. Uit alle belangrijkste statistieken blijkt namelijk dat 73% van succesvolle innovaties in dit veld valt. Je kunt niet goed innoveren zonder maar het proces te kijken. Pas dan kun je het personeel meestal inschakelen en dus beter presteren.

In onze adviezen aan het kabinet hebben we ons daarom altijd hard gemaakt voor sociale innovatie. In 2006 hebben we er in het ‘Middelings’ Tienjarige Advies nog een heel aparte studie van gemaakt. Ik denk dat de overheid mede dankzij onze inspanningen inmiddels ook doordrongen is van het belang van sociale innovatie.

Het gaat dus om procesinnovatie. Je kunt je daarom afvragen of de term sociale innovatie wel zo gelukkig is gekozen. Dat roept bij sommigen een verkeerde connotatie op. Die denken dat het om ‘sociaal’ gaat, en associëren dat met there’s a social’ist. Tegenwoordig hoor je dan ook wel de term management innovatie, maar dat heeft eigenlijk hetzelfde probleem. Een term als workplace innovation brengt de kern mis-
Margreet Koster en Frank Peet, “Doorgeven = aanpakken, tussenstand van tien jaar sociale innovatie”, NCSI, 2015. De publicatie is vanaf 12 maart 2015 te downloaden bij www.ncsi.nl/nscinieuwsindex.

Rinnooy Kan: ‘Je kunt je afvragen of de term sociale innovatie wel zo gelukkig is gekozen’

schien beter tot uitdrukking; het maakt zowel de organisatie van het werk als de bedrijfscultuur, de werkhouding.
Nu het NCSI ophoudt te bestaan, zullen wij het belang van sociale innovatie blijven onderogen. Ik hoop alleen niet dat de activiteiten die in gang zijn gezet ophouden te bestaan.”

Anja Jongbloed – FNV Bondgenoten



“De reden waar FNV Bondgenoten om met sociale innovatie aan de slag te gaan, is dat wij een jaar of tien geleden beleeften onze herkenbaarheid op de werkvloer te willen vergroten. We wilden weten hoe arbeidsorganisaties in elkaar zitten en welke omstandigheden er nodig zijn voor werknemers om hun werk goed te kunnen doen. Dan heb je het over de manier van indelen en het ontwikkelen van vakmanschap. Sociale innovatie is een middel om daarachter te komen, omdat het gaat om samenwerken.

Aanvankelijk was er scepticisme bij onze bestuurders om met sociale innovatie bezig te zijn. Ze zijn vaak vooral met de casus bezig, en dat is zeker in industriële bedrijven en bedrijfstakken ook logisch. Bovendien werd sociale innovatie toch een beetje als een verveelvoetel beschouwd. Maar vakbondbestuurders vinden het wel interessant om met werknemers over vakmanschap en trots te praten. Dat is dan ook de invalshoek die we binnen de bond gebruiken, veel meer dan sociale innovatie. Later is daar nog een andere invalshoek bij gekomen, die van interne en externe flexibilisering. Bedrijven willen in toenemende mate werken met een kern vaste werknemers. Die krijgen alle faciliteiten

is van het belang van sociale innovatie. achter te komen, omdat het gaat ove



eit. Tegenwoordig hoor je dan ook wel een beetje als een werkgeverskreet

Betere definitie:
Werkplekinnovatie ??



AWT-ADVIES

- Concept tekst:

“De AWT pleit met dit advies voor een (voor Nederland) nieuwe interpretatie van het begrip sociale innovatie, die aansluit bij de internationale discussie en de Europese experimenteerarena rond sociale innovatie. Spreek de dezelfde taal als Europa: spreek van sociale innovatie wanneer bedoeld wordt op innovatieve oplossingen voor sociale problemen die effectiever zijn dan bestaande oplossingen en bijdragen aan het probleemoplossend vermogen van de samenleving. [...] Deze nieuwe invulling van sociale innovatie zal door alle partijen moeten worden omarmd en uitgedragen, te beginnen bij de overheid.”

WAAROM?

- Er kan een gedeeld denk en handelingskader ontstaan, voor diverse beleids- en onderzoeksactiviteiten die nu onder verschillende noemers uitgevoerd worden
- Nederland is dan beter in staat om te leren van wat er in andere landen gebeurt op het terrein van sociale innovatie, om deel te nemen aan Europese onderzoeksprojecten op dit terrein en om de goede evidence-based beleidsrichtingen te kiezen.
- Nederland kan kennis en expertise opbouwen rond sociale innovatie, en daarmee invloed uitoefenen op Europees beleid en optimaal gebruik maken van Europees instrumentarium op dit beleidsterrein.

WERKPLEKINNOVATIE BLIJFT BELANGRIJK!

- Concept tekst:

“Dit betekent niet dat het onderwerp werkplekinnovatie niet van belang is. Integendeel, zoals ook het recente advies Diensten Waarderen (2012) van de AWT concludeert, wordt de noodzaak om naast technologische innovatie ook voldoende aandacht te schenken aan niet-technologische innovatie steeds groter. In het al genoemde advies Diensten Waarderen staan de specifieke beleidsaanbevelingen rondom dit onderwerp.”



CONCLUSIE

- AWT voornemens om aan te bevelen aan Nederlandse overheid om de definitie van ‘Sociale Innovatie’ in Nederland te veranderen
 - In lijn brengen met Europese definitie
 - Huidige definitie anders noemen, bijv. werkplekinnovatie
- Vraag nu: wat betekent dit?
 - Welke consequenties gaat dit hebben?
 - Welke problemen lost dit op?
 - Welke eventuele nieuwe problemen creëert dit?
 - Hoe zou je dit moeten aanpakken?

