

BIJDRAGE AWTI TEN BEHOEVE VAN COMMISSIEDEBAT 'BEDRIJFSLEVENBELEID EN INNOVATIE' – 17 JUNI 2021

Aanleiding

Op 17 juni 2021 houdt de vaste Kamercommissie voor Economische Zaken en Klimaat (EZK) een commissiedebat over 'bedrijfslevenbeleid en innovatie'. De commissie bespreekt dan onder andere de kabinetsreactie op het *door de Kamer zelf verzochte* AWTI-advies 'Beter van start' over de doorgroei van kennisintensieve start-ups. Dit advies is in oktober 2020 aan de Tweede Kamer aangeboden en in december in een technische briefing toegelicht.

In deze notitie geven wij u een kort overzicht van dit advies en een aantal aandachtspunten voor de Tweede Kamer in het licht van de nu voorliggende kabinetsreactie. .

Kern van het AWTI-advies 'Beter van start'

Doorgroei kennisintensieve start-ups stopt

Nederland heeft een goed ecosysteem voor het *ontstaan* van nieuwe bedrijvigheid, ook vanuit de kennisinstellingen. Maar de doorgroei van deze kennisintensieve bedrijven stopt, zo blijkt uit onderzoek door het Erasmus Centre for Entrepreneurship in opdracht van de AWTI. Zo mist Nederland kansen in vergelijking met het VK of Israël.

Belemmeringen voor doorgroei

- ▶ trage ontwikkeling bedrijfsmodel van kennisintensieve start-ups
- ▶ sommige afspraken bij start belemmeren later de doorgroei
- ▶ beperkte ambitie en
- ▶ financiering voor doorgroei schiet tekort

Advies: een betere doorgroei van kennisintensieve start-ups begint bij de start

Kennisintensieve start-ups zullen vaker succesvol doorgroeien tot scale-ups als zulke start-ups geholpen worden om zich *vanaf het begin* meer op ondernemerschap en groei te richten. Ook moeten de mogelijkheden voor doorgroefinanciering van dit type bedrijven verbeteren.

Aanbevelingen

▶ Beter van start

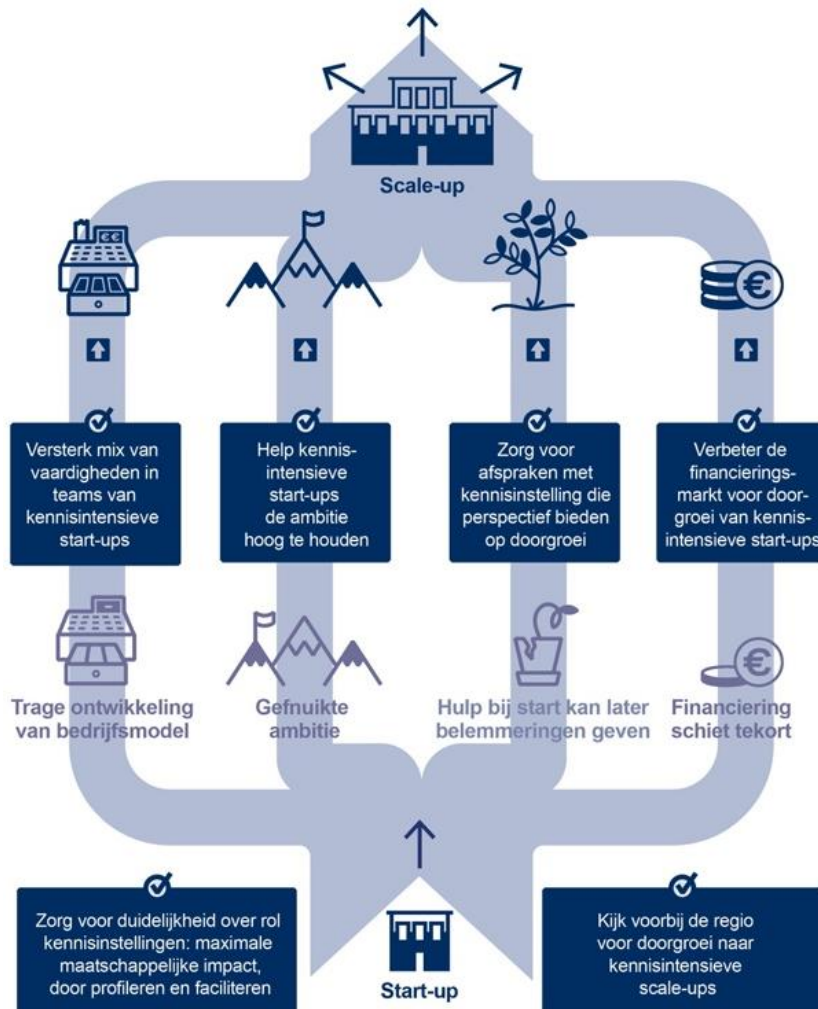
- Versterk de mix van vaardigheden in teams van kennisintensieve start-ups:
 - zorg dat ondernemerschapservaring aanwezig is in het team van de start-up.
- Help kennisintensieve start-ups de ambitie hoog te houden.
- Zorg dat afspraken met kennisinstellingen perspectief op groei bieden:
 - bevorder dat er een modelovereenkomst komt over gebruik van kennis (IE) waarin belangen van startups goed zijn meegenomen;
 - laat kennisinstellingen geen stemhebbend aandelenbelang nemen in startup.

▶ Een betere doorgroei

- Zorg voor duidelijkheid over de rol van kennisinstellingen: zij moeten streven naar maximale maatschappelijke impact op termijn en dus ook naar doorgroei van start-up.
- Kijk voorbij de regio – dus: (inter)nationaal – voor doorgroei naar scale-ups.
- Verbeter de financieringsmarkt voor doorgroei van kennisintensieve start-ups.
 - inzet van publieke middelen kan katalysator en hefboom zijn voor privaat geld



De afbeelding hieronder geeft een overzicht van de zes aanbevelingen.



Enkele concrete mogelijkheden voor actie van de Kamer:

- De rol van kennisinstellingen m.b.t. spin-offs is onduidelijk; de Tweede Kamer kan deze rol verduidelijken door zich hierover uit te spreken ('streef naar maatschappelijke impact op termijn'). De AWTI pleit tegen het idee van kennisinstellingen als aandeelhouder.
- Eerder is er vanuit de Tweede Kamer aandacht gevraagd voor hoe kennisinstellingen omgaan met intellectueel eigendom. De AWTI merkt op dat de richtsnoeren daarover nog te eenzijdig zijn opgesteld en te vrijblijvend worden toegepast. De regering roept in haar reactie op het advies de kennisinstellingen weliswaar op tot een 'gesprek' met vertegenwoordigers van (kennisintensieve) start-ups. Dat is een eerste stap. Maar de Tweede Kamer kan helpen om de druk erop te houden dat kennisinstellingen en start-upvertegenwoordigers daadwerkelijk tot een meer gebalanceerde modelovereenkomst komen.
- Vraag de regering om de initiatieven om vaardigheden en ambitie te versterken bij kennisintensieve start-ups, zoals incubators/accelerators, te bestendigen met structurele middelen, bijvoorbeeld als onderdeel van de ecosystemen-strategie.
- Het kabinet verwijst naar enkele nieuwe publiek-gedreven fondsen ter financiering van kennisintensieve groeibedrijven. Het is cruciaal dat deze een heldere opdracht hebben en voldoende kennis van de relevante sectoren, want alleen zo kunnen ze slagvaardig te werk gaan en tegelijk voldoende private middelen ophalen. De heldere opdracht is ook van belang om te zorgen dat die fondsen de markt *niet* verstoren. Let hier als Kamer op.

- Het kabinet geeft aan dat het de aanbevelingen van de AWTI om het voor kennisintensieve groeibedrijven makkelijker te maken om (internationaal) talent aan te trekken 'van harte ondersteunt'. Inmiddels zijn hier ook (wetgevings)trajecten ingezet om de uitbetaling in aandelen en de verblijfsregeling voor toptalent beter toegesneden te maken op de praktijk van kennisintensieve groeibedrijven. De AWTI roept de Kamer(s) op om hier aan mee te werken en de regering op deze onderwerpen te blijven aansporen.

Verder lezen? [Beter van start - De sleutel tot door groei van kennisintensieve start-ups](#)

Heeft u vragen? Neem dan contact op met de AWTI:

Adviesraad voor wetenschap, technologie en innovatie

Prins Willem-Alexanderhof 20

2595 BE Den Haag

W: www.awti.nl

Patrick Essers (secretaris-directeur)

E: p.essers@awti.nl

T: 070-311 0920

Over de AWTI

De AWTI is de onafhankelijke adviesraad van de regering en het parlement op het gebied van wetenschap, technologie en innovatie. Met zijn strategische en gedegen beleidsadviezen beoogt de AWTI de innovatieve, wetenschappelijke en technologische kracht van mensen, bedrijven en kennisinstellingen in Nederland te versterken. Zo wil de AWTI bijdragen aan een toekomstbestendige Nederlandse economie en samenleving.